

CMSS-NAM-WHO 공동 저술:

2단계: 소셜 미디어상의 신뢰할 수 있는 건강 정보 출처 식별

프로그램 개요

Council of Medical Specialty Societies (CMSS)는 소셜 미디어상의 신뢰할 수 있는 건강 정보 출처 식별에 관한 프로젝트의 2단계를 위해 National Academy of Medicine (NAM) 및 World Health Organization(WHO) 와 협력했습니다. 2단계의 결과물은 조직들이 이미 표준화된 심사 메커니즘의 적용을 받는 기관뿐만 아니라 더 폭넓고 신뢰할 수 있는 건강 정보 출처를 식별하고 심사할 수 있는 체계입니다. 출처의 신뢰성에 초점을 맞춰 업데이트된 이 원칙은 소셜 미디어 및 관련 플랫폼에서 신뢰할 수 있는 건강 정보 출처를 식별하고 우선 노출하는 데 사용될 수 있습니다.

프로그램 결과

- 2023년 5월 23일에 토론 논문 '**Identifying Credible Sources of Health Information in Social Media: Phase 2— Considerations for Non-Accredited Nonprofit Organizations, For-Profit Entities, and Individual Sources**'가 *NAM Perspectives*에서 발표되었습니다.
- 2022년 10월 7일 게시된 **핵심 요약**을 참고하세요.
- 2023년, CMSS는 YouTube Health와 파트너십을 맺고 협회 회원에게 독점 웹 세미나를 제공하고 있습니다. 2월 28일에 진행된 YouTube 기초 세션은 그 시작이었습니다. 이 웹 세미나 시리즈에서는 CMSS 회원 조직과 개인 회원 크리에이터가 YouTube 활동을 시작할 수 있도록 교육과 새로운 아이디어를 제공하고, 플랫폼에서 신뢰할 수 있는 건강 정보 출처를 늘리고 우선 노출하기 위한 권장사항을 제공합니다. 자세한 내용을 알아보려는 CMSS 회원은 프로그램 담당자에게 문의하세요.

[프로그램 개요 PDF를 다운로드하려면 여기를 클릭하세요.](#)

자문 위원회

수잔 커리, 박사, 공동 의장

아이오와 대학 보건 관리 정책 학과 명예 학장 겸 석학 교수

메건 레니, 의학 박사, 보건학 석사, 공동 의장

보건 대학 학장, 브라운-디지털 건강 수명 센터(Brown-Lifespan Center for Digital Health) 책임자, 워렌 알퍼트 재단 의과 대학 응급의학과 교수

비니트 아로라, 의학 박사

시카고 대학교 프리츠키 의과 대학 허버트 T. 아벨슨 의학과 교수, 의학교육 학과 학장

웬잉 실비아 초우, 박사, 보건학 석사

국립암연구소 행동 연구 프로그램 건강 커뮤니케이션 및 정보과학 연구 부서 프로그램 책임자

리카르도 코레아, 의학 박사, 교육학 박사

애리조나 대학교 의과 대학 피닉스 캠퍼스 내분비학, 당뇨병 및 신진대사 펠로우십 책임자, 대학원 의학 교육 다양성 책임자

도나 크라이어, 법학 박사

글로벌 간 연구소(Global Liver Institute) 설립자 겸 CEO

돈 디존, 의학 박사, 미국 내과 학회 회원, 미국 암 학회 회원

브라운 대학교 수명 암 연구소(Lifespan Cancer Institute) 의학과 교수 겸 수술 교수

에프렌 플로레스, 의학 박사

매스 제너럴 브리검 방사선과 기업(Mass General Brigham Radiology Enterprise) 형평성, 포용성 및 지역사회 보건 부의장, 매사추세츠 종합병원 영상의학과 조교수

제랄드 하몬, 의학 박사

메디컬 어페어스(Medical Affairs) 부사장, 타이드랜즈 헬스(Tidelands Health) 직전 사장, 미국 의학 협회

안잘리 제인, 의학 박사

보건의료연구소 의사/군의원

케빈 존슨, 의학 박사, 이공계 석사

펜실베이니아 대학교 페렐만 의과대학 데이비드 L. 코헨 대학 컴퓨터 정보 과학, 생체 의학 정보학, 생명 공학, 소아과 및 과학 커뮤니케이션 학과 교수

크리스틴 레인, 의학 박사, 보건학 석사

미국 내과 학회 내과학 회보 편집자

린지 레닌거, 박사

다트머스 대학교 터크 경영 대학원 헬스 케어 센터(Center for Health Care) 임상 교수 겸 교수진 책임자

그레이엄 맥마흔, 의학 박사, 의학 석사

평생의학교육인증원 CEO

로라 미카엘리스, 의학 박사

위스콘신 의과 대학 프로에드터트 병원 암 센터(Froedtert Hospital Cancer Center) 혈액학 및 종양학 학과 조교수, 임시 최고 책임자

리푸다만 미나스, 의학 박사, 보건학 석사, 캐나다 왕립 의사 협회 회원, 미국 소아과 학회 회원

성 미카엘 병원 여성 및 아동 건강 프로그램(St. Michael's Hospital Women's and Children's Health Program) 발달 장애 소아과 의사,

토론토 대학교 소아과 조교수

리차드 물라르스키, 의학 박사, 건강 과학 석사, MCR

노스웨이트 퍼머넌트 및 카이저 퍼머넌트 건강 연구소(Northwest Permanente and Kaiser Permanente Center for Health Research) 선임 의사 겸 석학 연구원

존 올덤, 의학 박사, 이공계 석사

베일러 의과 대학 메닝거 정신 의학 및 행동 과학 학과 석학 명예 교수

레마 패드맨, 박사

카네기 멜런 대학교 경영 과학 및 의료 정보학 학과 재단 이사 교수

클로드 피노크, 의학 박사, 보건학 석사

와이더 서클(Wider Circle) 최고의료책임자

제시카 리베라, 이공계 석사

록펠러 재단 팬데믹 예방 연구소(The Pandemic Prevention Institute) 감염병 유행병학자 겸 과학 커뮤니케이터

브라이언 사우스웰, 박사

RTI 인터내셔널(RTI International) 공공 영역 과학 부문 선임 이사

안토니아 비야루엘, 박사

펜실베이니아 간호 대학 교수 겸 학장

브라이언 박서 와클러, 의학 박사

단행본 저자 겸 복서 와클러 비전 연구소(Boxer Wachler Vision Institute) 책임자

카트린 윌리스, 박사, 공중 보건 인증

시카고 일리노이 대학 유행병학자 겸 겸임 교수

프로그램 담당자

헬렌 버스틴, 의학 박사, CMSS CEO, hburstin@cmss.org

수잔 포프, CMSS 프로젝트 관리자, spope@cmss.org

1단계 및 2단계 정보

1단계

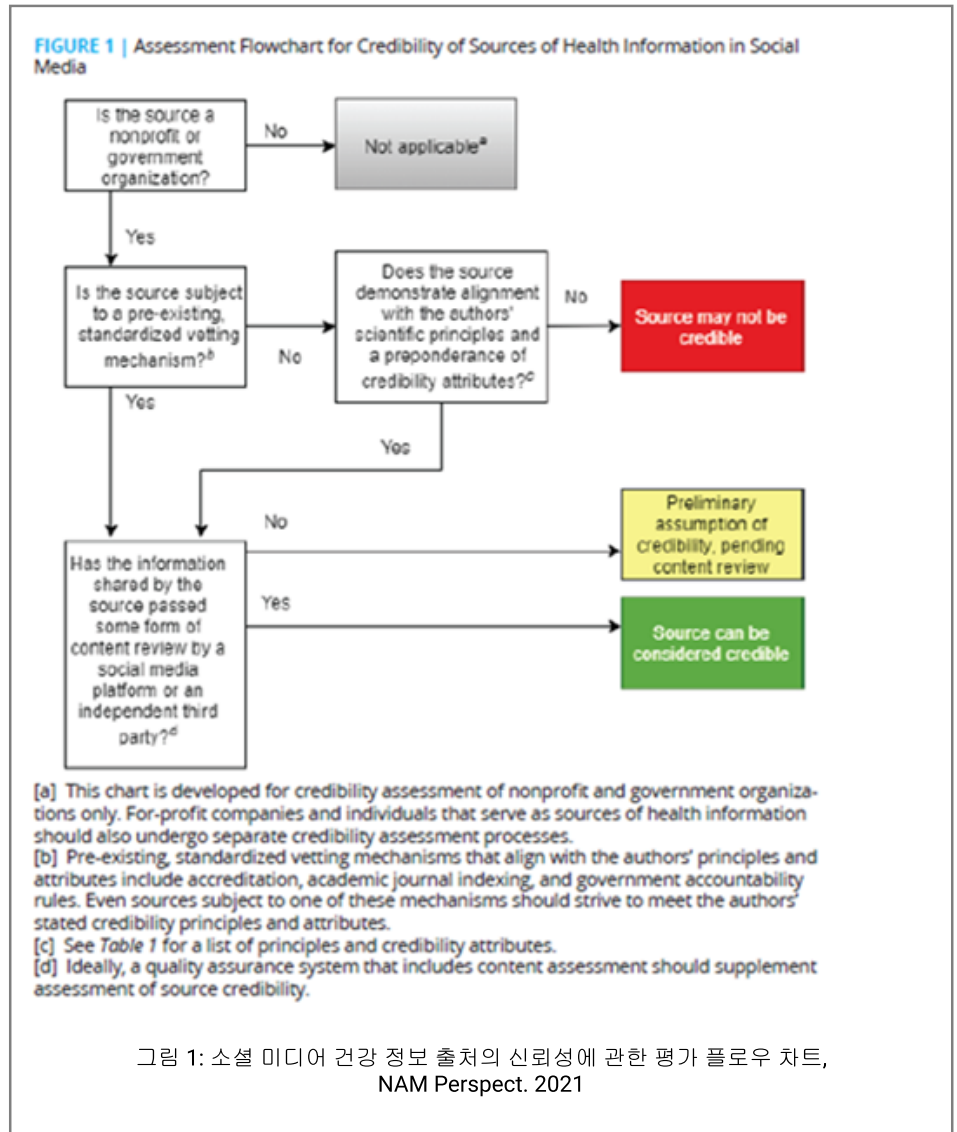
1단계에서는 NAM에서 소집한 독립 자문단이 'Identifying Credible Sources of Health Information in Social Media: Principles and Attributes(소셜 미디어에서 신뢰할 수 있는 건강 정보 출처 식별하기: 원칙과 특성)'라는 제목의 토론 논문을 저술했습니다. 이 NAM 토론 논문에는 기관의 신뢰성 평가에 사용할 수 있는 1) 과학적 근거, 2) 객관성, 3) 투명성 및 책임감 등의 원칙과 특성이 포함되어 있습니다. NAM과 WHO는 이 원칙의 전 세계적 응용을 검토하고 검증하기 위한 회의를 소집했습니다.

신뢰할 수 있는 정보 출처에는 다음이 포함됩니다.

- 정부 기관, 의학 학술지, 인증받은 의료 단체, 교육 기관, 공중 보건 부서와 같은 기존의 표준화된 심사 메커니즘을 갖춘 비영리 및 정부 출처

- 비영리 단체, 재단, 환자 질병 단체, 지역사회 보건 단체와 같은 표준화된 심사 메커니즘을 갖추지 않은 비영리 출처
- 영리 목적의 단체 및 개인 출처는 1단계 범위에서 벗어난 것으로 간주

건강 정보 출처의 신뢰성에 관한 NAM 플로우 차트(다음 페이지의 그림 1)에 나와 있듯이 조직에 정부 책무 규정, 인증, 학술지 색인 등 기존의 표준화된 심사 메커니즘이 적용된 경우 신뢰할 수 있는 조직 출처로 예비 추정하였습니다. YouTube를 포함한 소셜 미디어 플랫폼에서 기존 심사 메커니즘을 갖춘 공신력 있는 출처가 제작한 콘텐츠에 라벨을 지정하기 시작했습니다.



2단계


CMSS는 2단계에서 NAM 및 WHO와 협력하여 심사 메커니즘이 적용되지 않는 비영리 단체, 영리 목적의 법인, 개인을 포함한 더욱 포괄적인 콘텐츠 제작자에 초점을 맞춰 다음을 수행할 예정입니다.


- 심사 메커니즘이 적용되지 않는 비영리 단체에서 NAM 원칙 및 특성에 따른 조정을 입증할 방법을 마련합니다.
- 기존 원칙과 특성을 영리 목적의 단체와 개인에 맞춰 고려하고 조정합니다.

새로 조정된 원칙과 특성을 사용해 확장된 출처의 신뢰성을 평가할 예정입니다. 이 새로운 작업 단계에서는 개인 콘텐츠 크리에이터뿐만 아니라 조직에서 과학적 감독을 수행하는 임상 리더에 대한 객관적인 출처 신뢰성 평가가 지닌 부가적인 가치도 고려합니다.

업데이트된 지침은 소셜 미디어 플랫폼이 신뢰할 수 있는 출처를 식별하고 우선 노출하는 데 사용될 예정이지만, 소셜 미디어를 통해 건강 정보를 공유하는 조직들에게도 자사의 접근 방식을 평가하는 데 이 업데이트된 원칙과 신뢰성 특성이 유용할 수 있습니다. 일반 사회 구성원 또한 이 지침을 참고하여 출처를 개인적으로 평가할 수 있습니다. 두 집단 모두 소셜 미디어상의 고품질 건강 정보 접근성을 개선려고 노력하는 소셜 미디어 및 기타 플랫폼과 소통합니다.

이 작업 단계를 이끌 자문단에는 1단계 NAM 논문의 저자, WHO 담당자는 물론 더 폭넓고 신뢰성 있는 잠재적 정보 출처 집단에 적용할 수 있는 세계적으로 관련성 있고 확장된 원칙, 특성, 정의를 객관적으로 구성할 수 있는 추가 전문가들이 포함됩니다.

 CMSS | 633 N Saint Clair St, Suite 2400 | Chicago, IL 60611

 P 312.202.5921 | F 312.268.6222

 이메일: mailbox@cmss.org

©2023 CMSS. All Rights Reserved